

中学卒業後の
選択肢

あなたの未来をひろく

高等専修学校

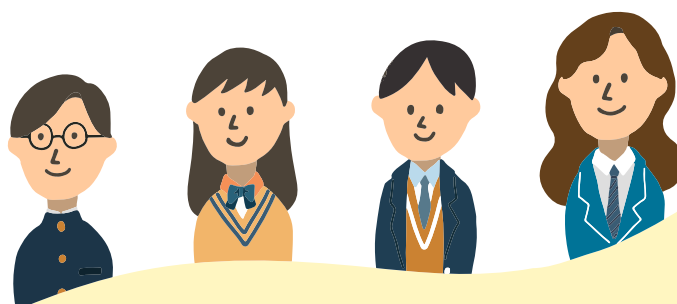
同じ夢を追いかける
仲間がいる。



文部科学省

目次

専修学校、そして高等専修学校とは？	3
中学生の多様な進路	4
高等専修学校で学べる 魅力ある専門分野	5
interview みんなの声①	6
interview みんなの声②	8
大学入学資格について	10
就学支援金・奨学金等について	10
データでみる高等専修学校	11



高等専修学校、専門学校の情報サイト「専修学校#知る専」

「専修学校#知る専」サイトでは、専修学校の基本情報から、その魅力、どんな学校があるのか、先生ってどんな人なのか、卒業生の進路は…など専修学校にかかわる幅広い情報について、動画や記事等でお伝えしています。ぜひ、アクセスしてみてください！

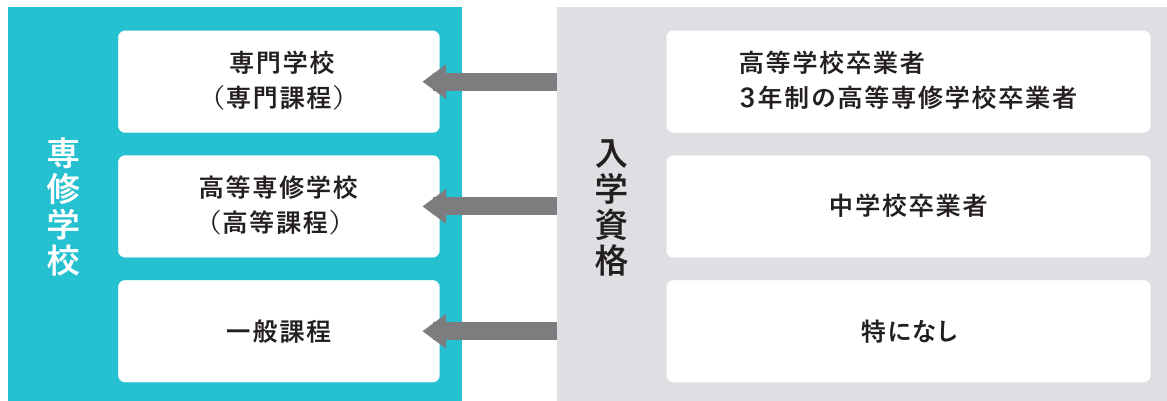


<https://shirusen.mext.go.jp/>

専修学校、そして高等専修学校とは？

専修学校は、あなたが「プロフェッショナル」になるために必要な知識、技術、資格などの修得を通じて、あなたの夢を実現するためのサポートをしてくれる学びの場です。そして、専修学校には、入学資格の違いにより、「専門学校（専門課程）」、「高等専修学校（高等課程）」、「一般課程」の3つの課程があります。

高等専修学校（高等課程）は、中学校卒業者を対象とした高等課程を設置する学校であり、柔軟な制度特性を生かした特色ある教育を展開しています。カリキュラム（授業）では、各分野の専門教育を重視していますが、一般の高等学校と同様に、高校卒業資格を得られますし、大学への編入も可能です。

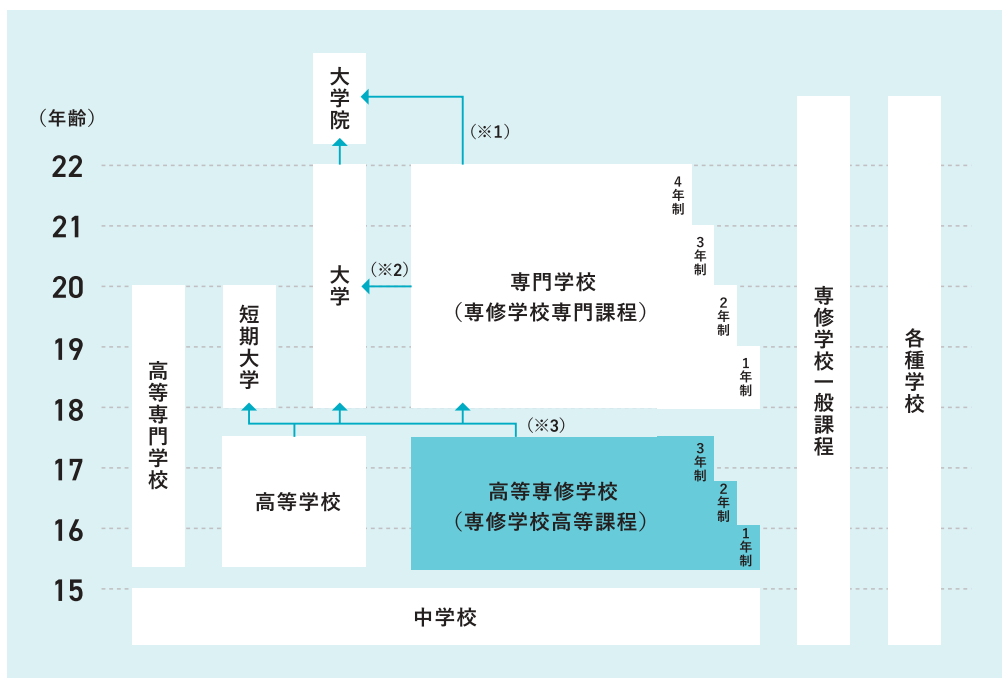


高等専修学校の教育内容

高等専修学校では、実践的な職業教育や、特定分野でのスペシャリストを養成するもの、社会での自立に向けた個に応じた教育を行うものなど、後期中等教育段階における生徒の多様な学びを提供する場となっています。すでに将来の夢を持っている中学生には、有力な選択肢になるかもしれません。

(高等専修学校の授業内容例については、6～9ページの「interview みんなの声」をご覧ください)

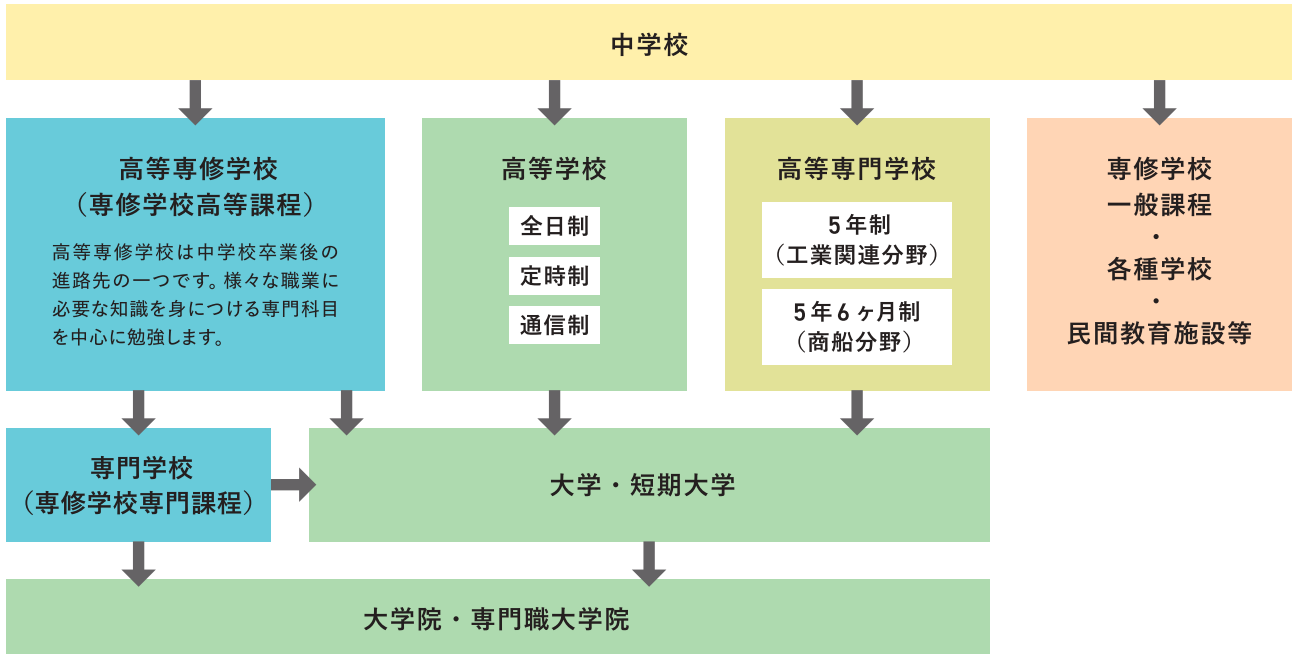
学校制度における高等専修学校の位置づけ



- (※1) 修業年限が4年以上等の要件を満たした専門学校の修了者は大学院へ進学が可能です。
- (※2) 修業年限が2年以上等の要件を満たした専門学校の修了者は大学へ編入学が可能です。
- (※3) 一定の要件を満たす高等専修学校の修了者は、大学・短期大学へ進学が可能です。また、修業年限が3年以上の高等専修学校の修了者は、専門学校へ進学が可能です。

中学生の多様な進路

下記の図のように、中学校卒業後の進路は様々であり、そのうちのひとつとして高等専修学校が存在します。他の進路と異なり、高等専修学校卒業後は、専門学校（専修学校専門課程）と大学・短期大学のいずれかを選択して進学できるため、自身の描くキャリアパスに応じて柔軟に対応することが可能です。



高等専修学校は、高等学校とどこが違う？

高等専修学校では職業教育を重視し、普通科目に加えて専門科目の実習・実技の授業が豊富です。社会で役立つ資格取得に力を入れていて、国家資格を取得できる学校もあります。

特徴

- 1 仕事に直に結びつく実践重視のカリキュラムを展開（高等学校には真似できない、実学に特化した教育）。
- 2 多様な学びのニーズをもつ、多様な学生を受け入れ。
- 3 学んだ知識・技能を活かした就職、さらに深める進学など、幅広い進路へのステップに（高等学校卒と同様、大学入学資格を得られる学校も多数）。

	修業年限	種類	教科・科目
高等専修学校	1年以上 目指す資格、学ぶ内容によって異なります ※大学入学資格付与校は3年以上	<ul style="list-style-type: none"> 卒業後に大学入学資格が得られる「大学入学資格付与校」 高等学校とのダブルスクールで学べる「技能連携校」※ そのほか、さまざまな学校 	それぞれの学校ごとに違いますが、一般的に、 <ul style="list-style-type: none"> ・目指す職業分野の知識や技能を学ぶ専門科目が中心になります。 ・授業は、座学だけでなく、実習・実技に多くの時間が割られます。 ※大学入学資格付与校では、卒業までに、普通科目も420時間以上学びます。（卒業までの総授業時間数は、2590時間以上（普通科目含む））
高等学校	全日制：3年 定時制・通信制：3年以上	<ul style="list-style-type: none"> 主に普通教科を学ぶ「普通科」 主に普通教科と1つの分野の専門強化を学ぶ「専門学科」 普通教科と専門教科のさまざまな科目の中から選んで幅広く学ぶ「総合学科」 	普通教科：国語、地理歴史、公民、数学、理科、保健体育、芸術、外国語、家庭、情報 ※普通科では、これらの教科を中心に、卒業まで74単位以上を修得します。 ※専門学科では、必修科目として、これらの教科から最低31単位を修得する必要があります。 専門教科：農業、工業、商業、水産など ※専門学科では、卒業に必要な単位（74単位）のうち、専門教科から25単位以上を修得します。

※技能連携制度は、高等学校の定時制又は通信制の課程に在学する生徒が、技能教育のための一定要件を備えた施設で教育を受けた場合に、その学習を、高等学校における教科の履修とみなす制度です。これらの学校では、高等専修学校と高等学校のカリキュラムを、同時に効率的に学び、卒業時には2つの学校の卒業資格が得られます。

よくわかる
高等専修学校

高等専修学校で学べる 魅力ある専門分野

高等専修学校では、自分の興味のある専門分野を学ぶことができるとともに、
仕事に活かすことができるさまざまな資格取得に挑戦できます。

分野ごとの教育内容

専修学校で学べる専門分野は、「工業」「農業」「医療」「衛生」「教育・社会福祉」「商業実務」「服飾・家政」「文化・教養」の8つに分類されています。その中でも、高等専修学校において学べる専門分野について、以下で紹介します。



工業

主な学科

情報処理、IT、自動車、機械、工業技術 など

挑戦できる主な資格・検定

自動車整備士(3級)、情報処理検定、危険物取扱者、
電気工事士、ガス溶接技能者

主な就職先

一般企業(メーカー系、情報通信系 など)



農業

主な学科

農業 など

挑戦できる主な資格・検定

日本農業検定 など

主な就職先

農家 など



医療

主な学科

准看護師 など

挑戦できる主な資格・検定

准看護師

主な就職先

病院、介護施設 など



衛生

主な学科

理容、美容、調理、製菓 など

挑戦できる主な資格・検定

理容師、美容師、調理師、製菓衛生師 など

主な就職先

[理美容系] 理容室、美容室、ネイルサロン など
[調理系] ホテル、飲食店、一般企業(食品メーカー) など



教育
・
社会福祉

主な学科

福祉 など

挑戦できる主な資格・検定

介護福祉士、介護職員初任者研修、訪問介護員 など

主な就職先

介護福祉施設、病院 など



商業実務

主な学科

商業、(情報/国際)ビジネス など

挑戦できる主な資格・検定

簿記検定、ワープロ検定、情報処理検定、
文書デザイン検定、電卓検定 など

主な就職先

一般企業(業界問わず)



服飾
・
家政

主な学科

ファッション、アパレル、服飾、家政 など

挑戦できる主な資格・検定

洋裁技術認定試験、ファッション販売能力検定、
ファッション色彩能力検定 など

主な就職先

一般企業(アパレル製造・販売系 など)



文化
・
教養

主な学科

音楽、表現、芸術、デザイン、(国際)教養 など

挑戦できる主な資格・検定

実用英語技能検定、TOEIC

主な就職先

芸能事務所、音楽事務所、一般企業 など

※上記はあくまでも一例です。

interview みんなの声 ①

在校生の声

高等専修学校は、夢を叶える最短ルート! /

国際共立学園高等専修学校 授業カリキュラム例



国際共立学園高等専修学校
美容師科 3年
川上 思海さん

	MON.	TUE.	WED.	THU.	FRI.
01	関係法規・制度	美容実習	保健	美容実習	数学
02			英語		国語
03	衛生管理			美容実習	
04	造形美術	社会	ビジネスマインド		美容技術理論
05		美容実習	美容実習		
06					

Q 高等専修学校に進学した理由は何ですか？

A 早いうちから美容について学びたいと思っていました。幼い頃から美容が大好きだったため、高等専修学校という存在を知った時、進学に迷いはありませんでした。

Q 高等専修学校の授業、学校生活は楽しいですか？

A 授業内容が専門的なため、ワクワクがいっぱいでとても楽しいです。普段の生活も、同じ夢を持つクラスメイトがいるので、お互いに支え合いながら楽しく過ごせています。

Q 卒業した後の進路は？

A 美容師になるのが目標です。一方で、ジェルネイル検定の取得やヘアメイクアップについても学んでいるため、美容師になった後のキャリアに繋がりたいと思います。

就職先企業様の声

将来が楽しみな
若手に期待



PEEK-A-BOO AVEDA GINZA SIX
Director/店長
森嶋 謙介様

Q 高等専修学校卒業生を採用した決め手を教えてください。

A 早くから自分の就きたい職業や将来の目標・方向性をしっかりと持っていることが大きいです。

Q 高等専修学校卒業生ならではの強みを教えてください。

A 若いうちから業務を行うため、一人前になるまでに年齢的な余裕があり、将来性を感じます。

働く先輩の声

すぐに現場で
働きたい人にピッタリ!



PEEK-A-BOO AVEDA GINZA SIX
渡部 陽春様
(国際共立学園高等専修学校美容師科 令和4年度 卒業)

Q 高等専修学校のオススメポイントは？

A 早く現場に立てるところです。私の場合は美容師ですが、専門学校生と比べて2年早いのは強みです。

Q 高等専修学校進学を検討中の方へメッセージを。

A やりたい事が決まっているならとてもいい環境です。まずは、見学や体験入学をオススメします。

在学生を中心に、高等専修学校について、たくさんの方にお話を伺いました！
意外と知られていない高等専修学校の魅力を、それぞれの目線からお届けします！

在校生の声

即戦力として活躍できる人材になれる！

野田鎌田学園高等専修学校 授業カリキュラム例



野田鎌田学園高等専修学校
調理高等科 3年

春日井 音和さん

	MON.	TUE.	WED.	THU.	FRI.
01	理論と食文化	食品と栄養	総合調理実習	書道I	調理実習
02	食品の安全	理論と食文化		生物基礎	
03	歴史総合	食品の安全		調理実習	
04	食品と栄養	生物基礎	総合探究	調理実習	体育
05	LHR	歴史総合			

Q 高等専修学校に進学した理由は何ですか？

A 中学生の頃から調理師として働きたい気持ちが強かったため、いかに技術の取得に時間をかけられるかを考えた時、自然と高等専修学校への進学という選択に繋がりました。

Q 高等専修学校への進学について、ご家族の意見は？

A 入学当初は一般的な高校の授業との両立を心配されていましたが、いざ授業が始まると、自分の夢に向かって充実した学校生活を送っている様子を見て、安心してくれています。

Q 実際に入学した感想は？

A 料理というなじみ深い分野のため、実習や座学で学んだことは普段の生活の中でも活かせる場面が多く、たびたび自分の成長を実感できることが嬉しいです。

就職先企業様の声

大きな可能性を感じる人材



株式会社ニュー・オータニ
森山 雄大様

Q 卒業生のスキルは、業務で役立っていると感じますか？

A 業務内容に関わらず、日々一生懸命に取り組む謙虚な姿勢や学ぼうとする心構えには目を見張ります。

Q 卒業生の入社前後のイメージの違いを教えてください。

A 行動や表現に幼い部分があると想定していましたが、自ら考え、目標に向かって努力を惜しまない行動力があると感じています。

働く先輩の声

プロに必要な技術と意識を養う場



株式会社ニュー・オータニ
岩本 実優様
(野田鎌田学園高等専修学校
調理高等科 令和4年度 卒業)

Q 高等専修学校での学びは、今どのように活かされていますか？

A お客様が口にするものなので、安心・安全を第一に仕事をこなす習慣は、学生時代から自然と続いています。

Q 卒業後の進路について、どんなサポートを受けましたか？

A 先輩方の就職時の情報を参考に、空いている時間で何度も面接練習やアドバイスをいただきました。

interview みんなの声 ②

在校生の声

サポートが手厚く柔軟な対応が嬉しい!

佐賀星生学園 授業カリキュラム例



佐賀星生学園 3年
杉原 蔵之助さん

	MON.	TUE.	WED.	THU.	FRI.
01	LST	論理国語	数学II	チャレンジ検定【漢字・文章】	追レポ
02	課題研究【Word】	芸術	書道実技	化学基礎	国語表現
03	進路学習【作文】	保健体育III	世界史探究	課題研究【PP】	英語表現I
04	自治会	進路学習【全般】	チャレンジワーク	読書・電卓	進路学習【面接】
05	LHR	進路学習【選択】		課題研究【Excel】	チャレンジ検定【選択】

Q 高等専修学校に進学した理由は何ですか？

A 中学生の頃、起立性調節障害という病気になったことで全日制高校の進学を断念しましたが、自分の体調に合わせて学べる環境として佐賀星生学園があることを知り、進学しました。

Q 高等専修学校進学について、ご家族の意見は？

A 自分自身、勉強はしたいと思っていたことに加え、学校側の支援が充実していることを親も知っていたため、進学については親もポジティブに考えてくれました。

Q 高等専修学校での授業、学校生活は楽しいですか？

A とても楽しいです。友達と過ごす日々はもちろんですが、イベントが多い学校なので、登山や学園祭、修学旅行などたくさんの行事を楽しむことができます。

Q 卒業した後の進路は？

A 卒業後は調理の専門学校に進学する予定です。昔、知人に作ったお菓子の味を褒めてもらったことが嬉しく、この業界で活躍したいと思っています。将来は自分のお店を持ちたいです。

保護者の声

個性に合った学習を通じて我が子の成長を実感



杉原蔵之助さんのお母様
杉原 未央子様

Q お子さんが高等専修学校に進学した経緯を教えてください。

A 息子の障害にも真摯に向き合っていたいただき、安心して進学させられると確信したためです。

Q 高等専修学校進学後のお子さんの成長をどのように感じていますか？

A 多少の不調があっても学校へ行きたいと言う姿に、心から嬉しく、たくましく思います。

Q 進学前と比べて、お子さんの意欲や姿勢に変化はありましたか？

A 元々控えめだった性格が、自発的に表現・行動できる積極的な性格へ変わっていきました。

Q 高等専修学校進学を検討中の方へメッセージを。

A 生徒も保護者も気持ちを分かち合える、素敵な仲間がいる環境だと思います。

在学生を中心に、高等専修学校について、たくさんの方にお話を伺いました！
意外と知られていない高等専修学校の魅力を、それぞれの目線からお届けします！

在校生の声

専門的な知識が
早くから身につく！



東京スクールオブ
ミュージック&ダンス専門学校
高等課程 総合音楽科 3年

ユン ヨナさん

授業カリキュラム例

	MON.	TUE.	WED.	THU.	FRI.
01	情報I	英会話	ホームルーム	モデル	
02	情報I	韓国語		音楽	
03	K-POP VOCAL	K-POP Style Basic	SO.ON PROJECT	数学	K-POP RAP
04			SO.ON PROJECT		国語
05				HIP HOP	
06			DCゼミ		

Q 高等専修学校に
進学した理由は
何ですか？

A ずっと歌の仕事が
したいと思っていたと
ころ、ポイトレ教室
の先生が紹介してく
れました。

Q 実際に入学した
感想を教えてください。

A 大好きな歌に関わる
授業が受けられて、
想像以上に刺激的
な日々を過ごしてい
ます。

在校生の声

個性が認められる
学び多き場所！



東京表現高等学院MIICA
芸術科 1年

井上 こそずさん

授業カリキュラム例

	MON.	TUE.	WED.	THU.	FRI.
01	グラフィック デザイン 基礎	企画立案 プロデュース学	映像制作 基礎	クリエイティブ 業界基礎	国語
02					
03	写真表現 基礎	広告デザイン 演習	ドラマ映像 演出	実用英語	目標設定 実行学
04					
05	ヨガ/ダンス	公民	デジタルアート & ポップカルチャー 演習	必修選択 ゼミ	
06					

Q 高等専修学校に
進学した理由は
何ですか？

A 表現という分野を学
びたいと思ったこと
と、留学できる環境
があったことがきっ
かけです。

Q 中学校とは、
どう違いますか？

A 規律を重んじるとい
うよりも、お互いの
個性を認め合う自
由な精神が特長だ
と思います。

卒業生の声

プロとしての基礎が
固まる！



東京スクールオブ
ミュージック&ダンス専門学校
(教務アシスタントスタッフ)

眞家 美侑様

(東京スクールオブミュージック&ダンス専門学校
高等課程 総合音楽科 令和3年度 卒業)

Q 専修学校での学びは、
今日のように活かされていますか？

A 専門知識や技術はもちろん、社会人としてもマナーも身についたため、仕事も問題なくこなせています。

卒業生の声

自分の“好き”に
きっと出会える



和光大学
表現学部 総合文化学科

足利 由芽様

(東京表現高等学院 MIICA
芸術科 令和5年度 卒業)

Q 高等専修学校の
おススメポイントは？

A 多くの未知の授業を通じて「進むべき道」を開拓し、伸ばせる点が好きなどころです。

大学入学資格について

高等専修学校で学ぶ科目は、実践的な専門科目が中心です。知識修得に励むうちに、「すぐに就職するのではなく、さらに深く学んでレベルアップしたい」と考えることも。高等専修学校卒業後の進路は、就職の他に、一定の条件により専門学校(専修学校専門課程)・大学・短期大学への道がひらけています。

大学入学資格付与指定校制度

高等専修学校のうち、

- 1 修業年限が3年以上
- 2 卒業に必要な総授業時間数が2,590時間以上

などの要件を満たし、かつ文部科学大臣が指定した学科の修了者は、高等学校卒業者と同様に大学入学資格が得られます



もっと学びたい!
高度な知識を
身につけたい!



自分に合った
将来を選べる!

詳しくは
こちら



就学支援金・奨学金等について

保護者の負担を軽減し、生徒が安心して勉強にはげむことができるように、国や都道府県・公的機関等によるさまざまな制度が整えられています。

高等学校等就学支援金制度

国による経済的な支援制度の1つとして、「高等学校等就学支援金制度」があります。この制度では、国公私立の高等専修学校(※1)(専修学校高等課程)に通う生徒(※2)に対し、授業料に充てるための就学支援金が支給されます。また、私立高等専修学校の生徒については、家庭の状況により、就学支援金の支給額が増額されます。就学支援金については、個々の生徒に代わって、学校がまとめて受領(代理受領)することとなりますので、実際には各生徒に直接支援金が支払われるのではなく、学校の授業料がその分減額されることとなります。

※1 修業年限や授業時間数、大学入学資格付与の有無等を問わず、すべての高等専修学校(専修学校高等課程)が対象となります。

※2 すでに他の高等学校等を卒業している者や、高等学校等に在学した期間が通算して36月(定時制・通信制等の場合は別途算定)を超える者は、除きます。

詳しくは
こちら



【高等専修学校よくあるQ&A】

Q1

入学者選抜は
どのように行われるの?

入学者選抜は学校ごとに特色がありますが、基礎的な学科試験、書類審査、作文、面接、実技などによって入学者を選考しています。

Q2

学費はいくらくらい
かかるのでしょうか?

学生納付金には入学金、授業料、施設費、教材費、実験実習費などがあります。高等専修学校は、各分野にさまざまな学科があり、学生納付金もそれぞれ違います。詳細については、各高等専修学校にお問い合わせください。

Q3

通学定期券、
学生割引は使える?

修業年限が3年以上の場合は、通学定期が使えます。また、多くの公共施設を学生割引料金で利用することができます。

データでみる高等専修学校

高等専修学校には、ほかにもさまざまな魅力や特徴があります。
データをもとに、その詳細をみていきましょう。

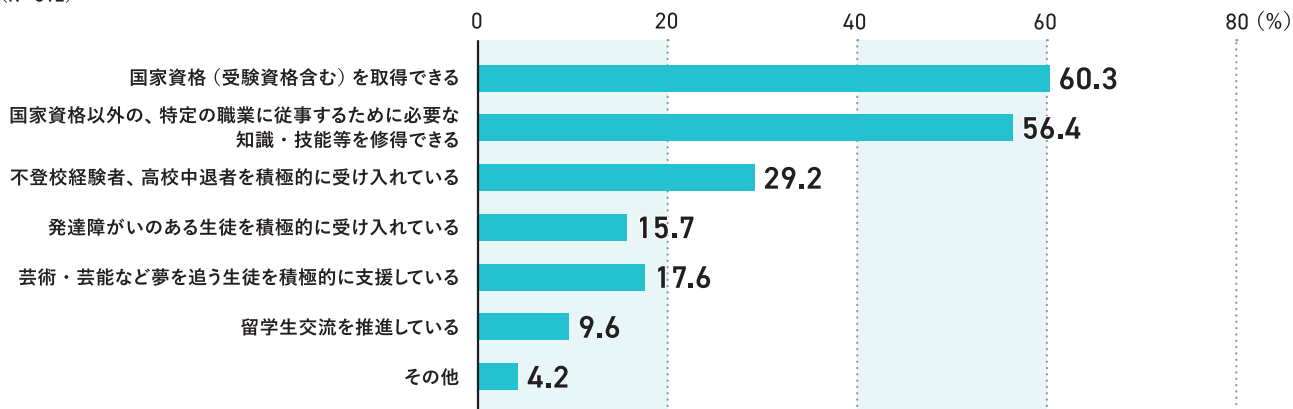
01 教育上の特色

それぞれの高等専修学校が、独自の特色を持っています。

高等専修学校には、①国家資格を取得できる、②特定の職業に従事するために必要な知識・資格等を修得できる、③不登校経験者を積極的に受け入れている、④発達障がいのある生徒を積極的に受け入れている、⑤夢を追う生徒を積極的に支援する、等の特色があります。個々の高等専修学校がそれぞれ特色を出しながら、多様化する生徒のニーズに応えています。

Q 貴校の教育上の特色としてあてはまるものを教えてください。

(N=312)



(出典) 令和6年度「高等専修学校における多様な学びを保障する先導的研究事業」高等専修学校における職業教育実態調査（速報ベース）

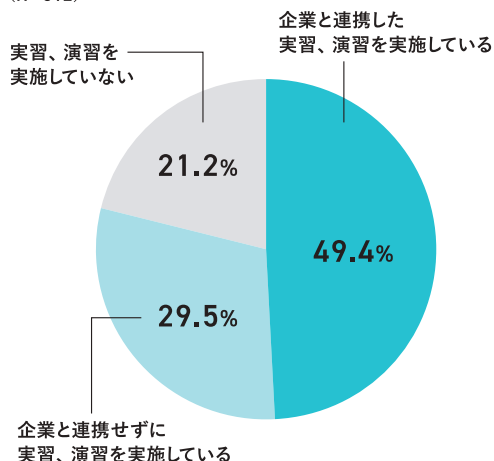
02 企業等と連携した実習・演習等の実施状況

プロフェッショナルから指導を受けられます。

高等専修学校では、企業や病院など、さまざまな外部の組織・機関と連携した教育を行っています。具体的には、資格取得に必要な企業内実習や職場体験授業や、企業等から講師を学校に呼び入れて実習・演習を行っています。これらを通して、早期から実際に職業に就くために必要となる知識・技能や、社会人として一般に必要な基礎的な素養を身に付けることができます。

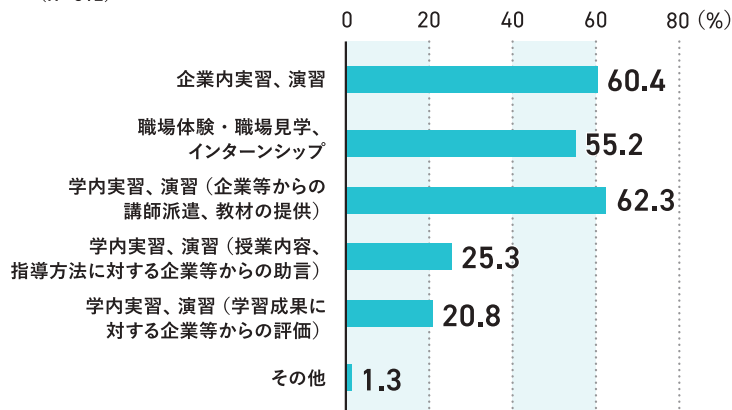
Q 企業と連携した実習、演習の実施状況について教えてください。

(N=312)



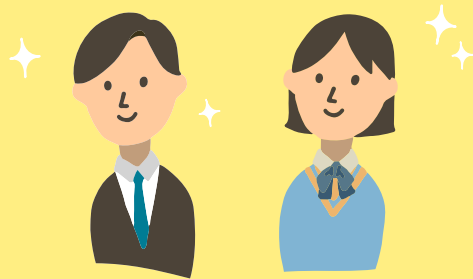
Q 企業と連携した実習、演習の具体的な実施内容について教えてください。

(N=312)



(出典) 令和6年度「高等専修学校における多様な学びを保障する先導的研究事業」高等専修学校における職業教育実態調査（速報ベース）

スペシャリストを目指そう!



文部科学省

文部科学省 総合教育政策局 生涯学習推進課 専修学校教育振興室
〒100-8959 東京都千代田区霞が関3丁目2-2
TEL : 03-5253-4111 (代表)
<http://www.mext.go.jp/>